

# Proyecto de Educación Digital

2023/2024



**Nombre del Centro: CEIP JOSÉ MARÍA CARANDE**

**Código: 06000149**

**Localidad: ALMENDRAL**

**Provincia: BADAJOZ**

**Director/a: AMALIA LEDESMA DÍEZ**

**ITED: MARÍA TERESA PÉREZ CONEJO/ANA Mª GALLARDO MÉNDEZ**



CEIP  
**José María Carande**  
Almendral (Badajoz)

# ÍNDICE

<b>1. CONTEXTUALIZACIÓN.....</b>	<b>3</b>
1.1. Misión.....	3
1.2. Visión.....	3
<b>2. DIAGNÓSTICO.....</b>	<b>4</b>
2.1. SELFIE.....	4
2.2. DAFO.....	4
2.3. Objetivos Generales.....	4
<b>3. PLAN DE ACCIÓN.....</b>	<b>5</b>
3.1. Diseño del Plan de Acción.....	5
3.2. Gestión del Plan de Acción.....	5
<b>4. IMPLEMENTACIÓN Y EVALUACIÓN.....</b>	<b>5</b>
4.2. Evaluación de los objetivos y acciones.....	6
<b>5. NORMATIVA Y MARCOS DE REFERENCIA.....</b>	<b>6</b>
<b>6. BIBLIOGRAFÍA Y RECURSOS.....</b>	<b>7</b>
6.1. Orientaciones.....	7
6.2. Herramientas de diagnóstico.....	7
6.3. Formación.....	7
6.4. Bancos de Recursos educativos.....	7

## 1. CONTEXTUALIZACIÓN



Nuestro centro, aunque poco a poco, se ha ido introduciendo cada vez más en el uso de las nuevas tecnologías. Desde sus comienzos en los que se introdujeron los ordenadores de sobremesa en cada aula y posteriormente las SIATIC y las tablets y portátiles, tanto el alumnado, como los docentes y las familias, han ido adquiriendo progresivamente una mayor competencia digital, sobre todo a partir de la pandemia por la COVID en la que todos los miembros de la Comunidad Educativa tuvimos que acelerar nuestra competencia digital.

Ahora mismo el centro tiene SIATIC en 4 aulas, tres paneles digitales y una smartboard aunque, hay aulas en las que no se dispone de equipamiento informático con lo que el proceso de enseñanza-aprendizaje en el ámbito digital se dificulta mucho. También se dispone de tablets y ordenadores para el alumnado aunque algunos de los dispositivos están inservibles.

Recientemente se ha dotado al centro de portátiles y tablets para uso del docente en el aula y estamos a la espera de la instalación de nuevos paneles digitales y la reubicación de las SIATICs con lo que el Centro quedará bien equipado digitalmente.

Todo ello es importante ya que, nuestro Centro cuenta con un Proyecto de Innovación de Biblioteca en el que es importante la difusión de las actividades realizadas; también estamos inmersos en un Proyecto Innovated en el que utilizamos Librarium y sus clubs de lectura; por otra parte, las Actividades Formativas Complementarias también están dedicadas al uso de las nuevas tecnologías; contamos también con un Blog, el Blog de Albi y además estamos participando en el Proyecto piloto de Administración del portal educativo del Centro con WordPress ya que, hasta ahora el centro no contaba con página Web.

Por último, decir que en el centro contamos con una Coordinadora ITED, que aunque a veces se encuentra con problemas informáticos que no sabe solucionar, cuenta con la ayuda del resto de docentes y por supuesto, con la inestimable ayuda de la responsable de nuevas tecnologías de nuestro CPR.

## 1.1. Misión

Nuestro principal objetivo es poner al alumno en el centro del proceso educativo, aportándole todas las herramientas de que dispongamos para que su aprendizaje se adapte a las necesidades que la era digital les va a exigir en su futuro como ciudadanos y como profesionales que algún día lo serán.

## 1.2. Visión

Nuestro deseo es que nuestro centro se incorpore de forma activa a las nuevas tecnologías y para ello ya hemos comenzado a construir nuestra web; también tenemos previsto, a corto plazo, abrirnos camino en redes sociales para difundir el buen hacer de nuestro centro y por último queremos que nuestro equipo docente sea competente digital en su mayoría y que lo demuestre en su actividad diaria, la relación con las familias, etc. A medio-largo plazo nuestro centro estará inmerso en un enseñanza semi-digital a través de Scholarium (plataforma en la que se pretende comenzar con algún área para, progresivamente, utilizarla en todas ellas); igualmente, y tras la dotación de kit de robótica en nuestro centro, también pretendemos trabajar en algún Proyecto de robótica.

Para todo ello, el equipo docente se formará para alcanzar la mayor competencia digital y poder llevar a cabo su labor.

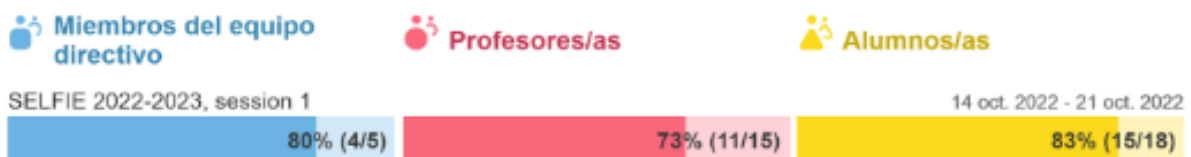
## 2. DIAGNÓSTICO



### 2.1. SELFIE

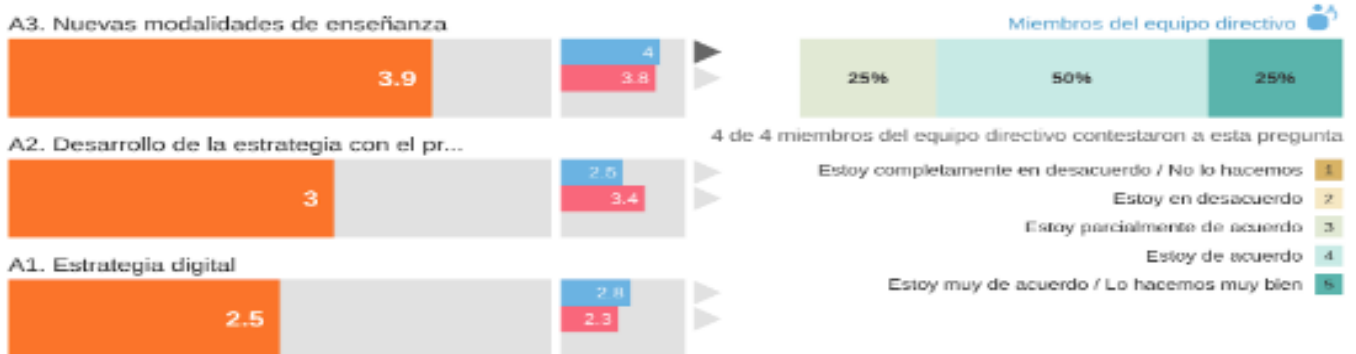
Tras el primer encuentro con nuestro mentor informático, se comenzó a elaborar el PED. Para ello, debemos primero saber nuestro punto de partida y para ello llevamos a cabo un SELFIE en el que recogeríamos las visiones de docentes, alumnado y Equipo Directivo.

Se informó al claustro de nuestro futuro PED y se les explicó cómo sería el proceso. Igualmente se informó al alumnado y, tanto a unos como a otros, se les pidió que completaran unos formularios en los que darían su visión sobre el aspecto digital en nuestro centro. En todo momento se contó con la colaboración de la mayoría y, aunque hubo alguna que otra dificultad técnica, pudieron solucionarse en su mayoría. Así, el índice de participación fue del 80% del Equipo Directivo, el 73% de los docentes y del 83 % del alumnado



Estos son los datos obtenidos en los diferentes ámbitos y tras la valoración de cada grupo

## A. LIDERAZGO (Dimensión organizativa)



ÁREA A. LIDERAZGO		
PUNTUACIONES		
Puntuación media/nivel Equipo Directivo	3.1	Medio (3.9 - 3)
Puntuación media/nivel Profesorado	3.1	Medio (3,9 - 3)
VALORACIÓN DE LA DESVIACIÓN DE PUNTUACIÓN ENTRE LOS ROLES (¿Por qué?, ¿qué se aprecia?, causas...)		
Se observan datos muy parecidos entre Equipo Directivo y profesorado en relación a la estrategia digital. Estos últimos entienden que deben establecerse líneas más definidas que permitan instaurar un modelo o patrón para todo el Claustro. El Claustro debe reflexionar en este campo y ser conscientes del trabajo grupal como elemento de éxito en busca de una estrategia digital bien definida.)		
ROL	EQUIPO DIRECTIVO	
PREGUNTAS	Nos ha llamado la atención positivamente	Nos ha llamado la atención negativamente

<b>A1 Estrategia digital</b>	<p>De la puntuación obtenida se observa que sí se tiene idea de que hay una estrategia digital en el centro y que desde el centro se intenta promover y apoyar nuevas formas de enseñanza con tecnologías digitales. Puntuación: 4</p>	<p>La falta de motivación por la brecha generacional de parte del claustro hacia las TD Puntuación: 2.5</p>
<b>A2. Desarrollamos una estrategia digital</b>		
<b>A3. Promover nuevas formas de enseñanza con tecnologías dig (TD)</b>		
<b>A4 Tiempo para explorar cómo mejorar la enseñanza con TD</b>		
<b>ROL</b>	<b>PROFESORADO</b>	
<b>PREGUNTAS</b>	<b>Nos ha llamado la atención positivamente</b>	<b>Nos ha llamado la atención negativamente</b>
<b>A.1 Estrategia digital</b>	<p>Se observa que la mayoría del claustro se siente apoyado por el Equipo Directivo a la hora de iniciar actividades mediante el uso de las nuevas tecnologías. Puntuación 3.8</p>	<p>Así como el equipo Directivo sí tiene claro que se cuenta con una estrategia digital en el centro, el profesorado no lo tiene tan claro según la puntuación obtenida. Puntuación: 2.3</p>
<b>A2. Desarrollamos una estrategia digital</b>		
<b>A3. Promover nuevas formas de enseñanza con tecnologías dig (TD)</b>		
<b>A.4 Tiempo para explorar cómo mejorar la enseñanza con TD</b>		
<b>A. LIDERAZGO (VALORACIÓN GENERAL DEL ÁREA)</b>		

## B. COLABORACIÓN Y REDES (Dimensión organizativa)



## ÁREA B. COLABORACIÓN Y REDES

### PUNTUACIONES

<i>Puntuación media/nivel Equipo Directivo</i>	3	Alto (5 - 4)
<i>Puntuación media/nivel Profesorado</i>	2.8	Medio- bajo (2.5-3)
<i>Puntuación media/nivel Alumnado</i>	3.6	Medio (3.9-3)

### VALORACIÓN DE LA DESVIACIÓN DE PUNTUACIÓN ENTRE LOS ROLES

*(¿Por qué?, ¿qué se aprecia?, causas...)*

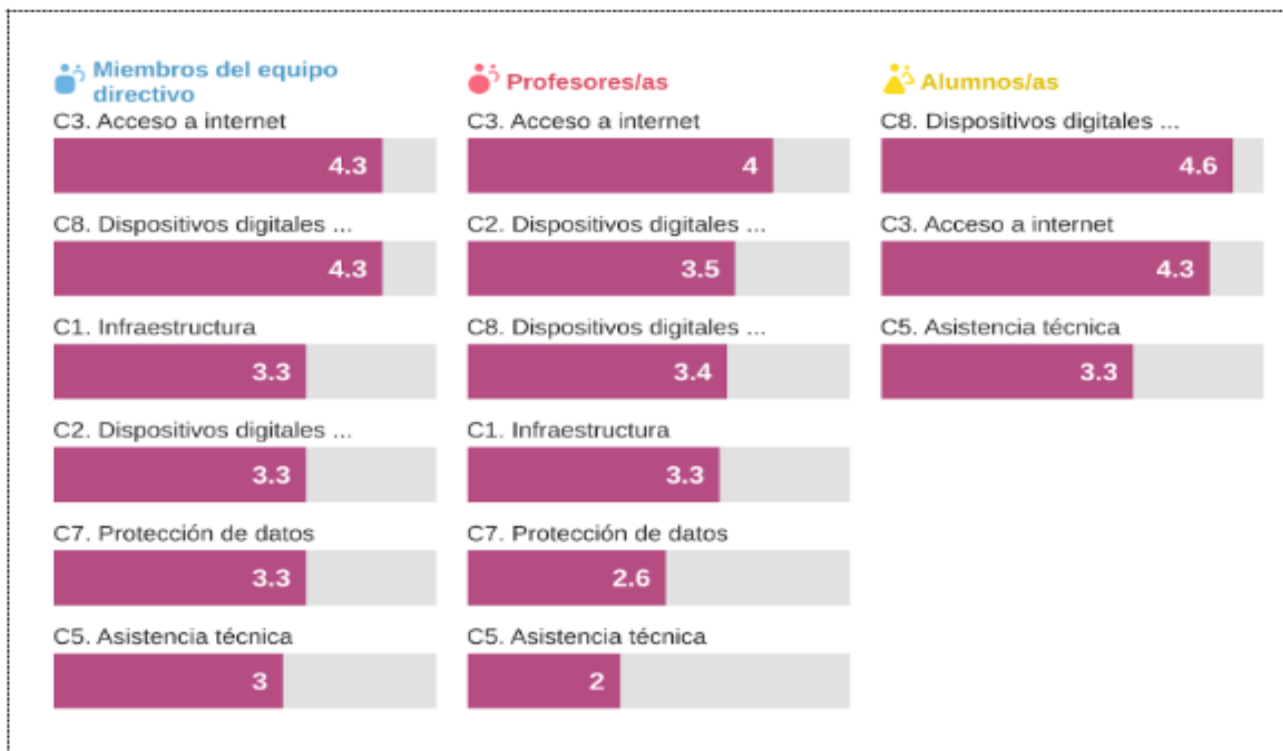
*A pesar de que se debate y habla sobre las ventajas y desventajas del uso de las redes y las nuevas tecnologías en el proceso de enseñanza-aprendizaje sí se aprecia que hay un mínimo interés en la evaluación del uso de nuevas tecnologías en el proceso de enseñanza-aprendizaje. Igualmente no hay una percepción clara sobre la colaboración.*

<b>ROL</b>	<b>EQUIPO DIRECTIVO</b>	
<b>PREGUNTAS</b>	<b>Nos ha llamado la atención positivamente</b>	<b>Nos ha llamado la atención negativamente</b>
B.1 Evaluamos nuestro progreso de E-A con tecnología digitales (TD)	<p><i>Que en la pregunta B2, el Equipo Directivo fomenta entre el profesorado a pensar en las ventajas y desventajas con las que nos encontramos a la hora de utilizar las TD</i></p> <p><i>Puntuación: 3.3</i></p>	<p><i>Que en la pregunta B1 se aprecia que no se muestra interés en la evaluación del progreso en el uso de las TD.</i></p> <p><i>Puntuación: 2.8</i></p>
B.2. Debate sobre las ventajas y desventajas del uso en el proceso de E-A de las Tec. Dig.		
B.3. Uso de TD al colaborar con otras organizaciones.		
B.4. Colaboramos con otros Centros u organizaciones para apoyar el uso de TD.		

<b>ROL</b>	<b>PROFESORADO</b>	
<b>PREGUNTAS</b>	<b>Nos ha llamado la atención positivamente</b>	<b>Nos ha llamado la atención negativamente</b>
B.1 Evaluamos nuestro progreso de E-A con tecnología digitales (TD)	<p>Que en la pregunta B2, el profesorado tiende a pensar en las ventajas y desventajas con las que se encuentran a la hora de utilizar las TD</p> <p>Puntuación: 3.4</p>	<p>Que en la pregunta B3, no tienen la percepción de utilizar las TD para colaborar con otras organizaciones.</p> <p>Puntuación: 2.3</p>
B2. Debate sobre las ventajas y desventajas del uso en el proceso de E-A de las Tec. Dig.		
B3. Uso de TD al colaborar con otras organizaciones.		
B4. Colaboramos con otros Centros u organizaciones para apoyar el uso de TD.		
<b>ROL</b>	<b>ALUMNADO</b>	
<b>PREGUNTAS</b>	<b>Nos ha llamado la atención positivamente</b>	<b>Nos ha llamado la atención negativamente</b>
B2. El profesorado les habla de las ventajas y desventajas de utilizar tecnología para el aprendizaje.	<p>Que en la pregunta B2, el alumnado sí tiene una clara percepción de que desde el profesorado se les informa de las ventajas y desventajas del uso de las TD</p> <p>Puntuación: 3.6</p>	
<b>A. COLABORACIÓN Y REDES (VALORACIÓN GENERAL DEL ÁREA)</b>		



### c. INFRAESTRUCTURA Y EQUIPOS (Dimensión tecnológica)



ÁREA C. INFRAESTRUCTURA Y EQUIPOS		
PUNTUACIONES		
Puntuación media/nivel Equipo Directivo	3.5	Medio (3.9 - 3)
Puntuación media/nivel Profesorado	3.1	Medio (3.9 - 3)
Puntuación media/nivel Alumnado	4	Alto (5 - 4)
VALORACIÓN DE LA DESVIACIÓN DE PUNTUACIÓN ENTRE LOS ROLES (¿Por qué?, ¿qué se aprecia?, causas...)		
<p>La valoración en este aspecto es positiva aunque no en los niveles más altos. Por parte del Equipo Directivo y del Claustro la valoración es un tanto más negativa que en el alumnado, quizás porque este último sector sufre menos los problemas técnicos que puedan surgir en el día a día, ya que se intenta que en el momento en que ellos necesiten usar los equipos esté todo en perfectas condiciones (aunque no siempre se consigue).</p>		

ROL	EQUIPO DIRECTIVO	
PREGUNTAS	Nos ha llamado la atención positivamente	Nos ha llamado la atención negativamente
C1 La infraestructura digital respalda la E-A con tecnología digitales (TD).	<p>Que se reconoce desde la pregunta C- que desde nuestro centro se facilita la conexión a internet para el proceso de enseñanza-aprendizaje.. Puntuación: 4,8</p> <p>Igualmente en la pregunta C8 se muestra que el centro dispone de dispositivos digitales que el alumnado puede utilizar. Puntuación: 4.3</p>	
C2. Hay dispositivos digitales para el uso en E.		
C3. Se facilita el acceso a internet para la E-A		
C5 Existe asistencia técnica cuando hay problemas en el Centro.		
C7 Existe un sistema de protección de datos.		
C8 Hay dispositivos propios del Centro que los puede utilizar el alumnado.		
C10.El Centro posee y administra dispositivos		

ROL	PROFESORADO	
PREGUNTAS	Nos ha llamado la atención positivamente	Nos ha llamado la atención negativamente
C1 La infraestructura digital respalda la E-A con tecnología digitales (TD).	<p>Que en la pregunta C3 se reconoce que desde el centro se facilita el acceso a internet para el proceso de enseñanza-aprendizaje. Puntuación: 4</p>	<p>Según la puntuación de la pregunta C5 se refleja un malestar por la asistencia técnica cuando hay problemas en el centro muchas veces debido a la tardanza o por falta de disponibilidad de la coordinadora ited en el momento que se necesita. Puntuación: 2</p>
C2. Hay dispositivos digitales para el uso en la enseñanza		
C3. Se facilita el acceso a internet para la E-A		
C5 Existe asistencia técnica cuando hay problemas en el Centro.		
C7 Existe un sistema de protección de datos.		

ROL	ALUMNADO	
PREGUNTAS	Nos ha llamado la atención positivamente	Nos ha llamado la atención negativamente
C3. Se facilita el acceso a internet para la E-A	<p>Que según resultados obtenidos de la pregunta C8 el alumnado opina que dispone de suficientes dispositivos digitales para utilizar tanto en el centro como en casa en caso de necesidad. Puntuación: 4.6</p>	
C5 Existe asistencia técnica cuando hay problemas en el Centro.		
C8 Hay dispositivos propios del Centro que los puede utilizar el alumnado.		

## D. DESARROLLO PROFESIONAL CONTINUO. PARTE I (Dimensión organizativa)



ÁREA D. DESARROLLO PROFESIONAL CONTINUO Parte I		
PUNTUACIONES		
Puntuación media/nivel Equipo Directivo	3.2	Medio (3.9 - 3)
Puntuación media/nivel Profesorado	3.1	Medio (3.9 - 3)
Puntuación media/nivel Alumnado		
VALORACIÓN DE LA DESVIACIÓN DE PUNTUACIÓN ENTRE LOS ROLES (¿Por qué?, ¿qué se aprecia?, causas...)		
<p><i>Se observan datos muy parecidos entre Equipo Directivo y profesorado en relación al desarrollo profesional continuo. Ambas partes creen que hay una buena comunicación en cuanto al debate sobre las necesidades de DPC en lo relativo a la enseñanza con nuevas tecnologías, que se posibilita el acceso a todo el equipo docente para la enseñanza a través de las nuevas tecnologías y que, en la medida de lo posible, se favorece el intercambio de experiencias sobre las enseñanzas con tecnologías digitales.</i></p>		

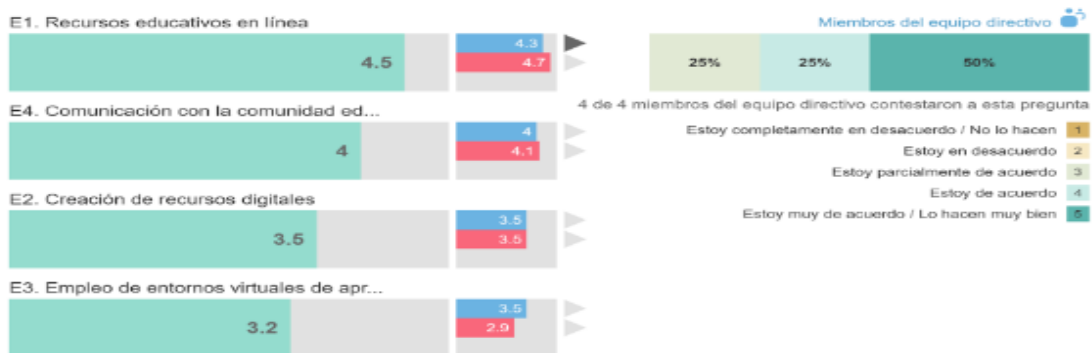
ROL	EQUIPO DIRECTIVO	
	Nos ha llamado la atención positivamente	Nos ha llamado la atención negativamente
<b>PREGUNTAS</b>		
D1 Debatisimos sobre sus Necesidades de Desarrollo Profesional Continua (DPC) en lo relativo a la enseñanza con tecnología digitales.	<p><i>Que se intenta en la medida de lo posible debatir y mejorar en las necesidades de Desarrollo Profesional en lo relativo a la enseñanza con tecnologías digitales. Puntuación: 3.3</i></p>	
D2. El profesorado tiene acceso a las posibilidades de Desarrollo Prof. Cont.		
D3. Ayudamos a que nuestro profesorado intercambie experiencias sobre la enseñanza de tecnologías digitales.		

ROL	PROFESORADO	
	Nos ha llamado la atención positivamente	Nos ha llamado la atención negativamente
D1 Debattimos sobre nuestras Necesidades de Desarrollo Profesional Continua (DPC) en lo relativo a la enseñanza con tecnologías digitales.	<p>Que se intenta en la medida de lo posible debatir y mejorar en las necesidades de Desarrollo Profesional en lo relativo a la enseñanza con tecnologías digitales. Puntuación: 3.3</p>	
D2. Tenemos acceso a las posibilidades de Desarrollo Prof. Cont.		
D3. El equipo directivo ayuda a que haya intercambio de experiencias dentro del Centro sobre la enseñanza de tecnologías digitales.		

**D. DESARROLLO PROFESIONAL CONTINUO PARTE I (VALORACIÓN GENERAL DEL ÁREA)**

*Se intenta desde ambos perfiles, Equipo Directivo y Profesorado una mejora en las Necesidades de Desarrollo Profesional Continua intentando ayudarnos unos a otros y procurando formarnos en la medida de lo posible.*

**E. PEDAGOGÍA: APOYOS Y RECURSOS (Dimensión pedagógica)**



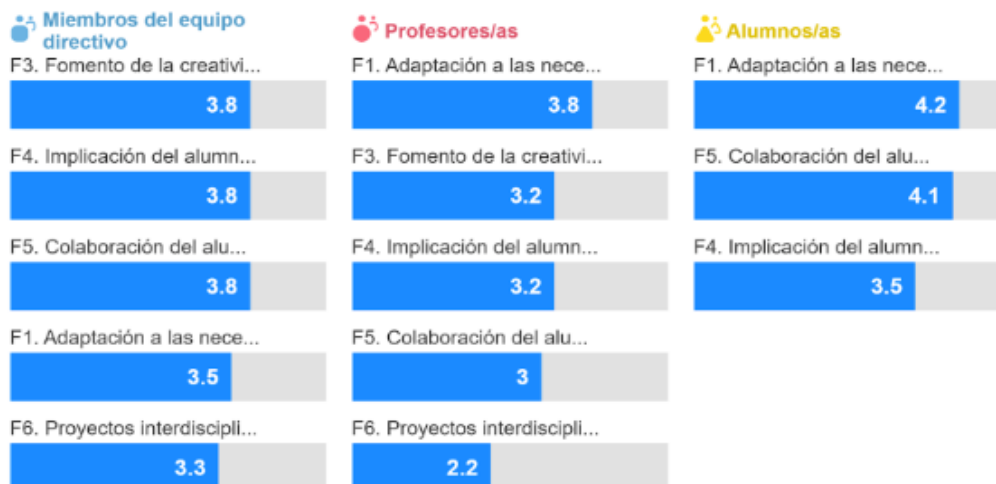
ÁREA E. PEDAGOGÍA: APOYOS Y RECURSOS		
PUNTUACIONES		
Puntuación media/nivel Equipo Directivo	3.8	Medio(3.9 - 3)
Puntuación media/nivel Profesorado	3.7	Medio(3.9 - 3)
VALORACIÓN DE LA DESVIACIÓN DE PUNTUACIÓN ENTRE LOS ROLES		
<p>Según se observa en la tabla de resultados no hay mucha disparidad entre las valoraciones del Equipo Directivo y del profesorado y de los se deduce que ambos perfiles suelen hacer uso de las nuevas tecnologías para las comunicaciones con la Comunidad Educativa. Igualmente se hace bastante uso de búsqueda de materiales en internet para el desarrollo de las clases. No tanto así ocurre con la creación de materiales on line para las mismas.</p>		

ROL	EQUIPO DIRECTIVO	
PREGUNTAS	Nos ha llamado la atención positivamente	Nos ha llamado la atención negativamente
E1 Nuestro profesorado busca recursos educativos digitales en línea.	<i>Que según se indica en la pregunta E1 nuestro Equipo Directivo está satisfecho con el uso que el claustro da a los materiales online para el proceso de enseñanza-aprendizaje</i> Puntuación: 4,3	
E2. Nuestro profesorado crea recursos digitales para reforzar su labor educativa.		
E3. Nuestro Centro crea entornos virtuales de aprendizaje para el alumnado.		
E4. Utiliza tecnologías digitales para la comunicación relativa al Centro.		
D5 Nuestro profesorado utiliza recursos digitales abiertos.		
ROL	PROFESORADO	
PREGUNTAS	Nos ha llamado la atención positivamente	Nos ha llamado la atención negativamente
E1 Busco recursos digitales en internet.	<i>Que el profesorado utilice cada día más los materiales disponibles en internet para su proceso de enseñanza-aprendizaje y que cada vez más las comunicaciones con los distintos sectores de la Comunidad Educativa sean a través de dispositivos digitales.</i> Puntuación: 4.7 Puntuación: 4.1	<i>El no empleo de entornos digitales para el proceso de enseñanza-aprendizaje.</i> Puntuación: 2.9
E2. Creo recursos digitales para reforzar mi método de enseñanza.		
E3. Utilizo entornos virtuales de aprendizaje con el alumnado.		
E4. Utilizo tecnologías digitales para la comunicación relativa al Centro.		
D5 Utilizo recursos educativos digitales abiertos.		

**E. PEDAGOGÍA: APOYOS Y RECURSOS (VALORACIÓN GENERAL DEL ÁREA)**

Se observa una valoración positiva hacia el uso de internet tanto para la búsqueda de materiales útiles que ayuden en el proceso de enseñanza aprendizaje como para las continuas comunicaciones con los distintos sectores de la Comunidad Educativa.

## F. PEDAGOGÍA: IMPLEMENTACIÓN EN EL AULA (Dimensión pedagógica)



<b>ÁREA F. PEDAGOGÍA: IMPLEMENTACIÓN EN EL AULA</b>		
<b>PUNTUACIONES</b>		
<i>Puntuación media/nivel Equipo Directivo</i>	3.64	Medio (3.9 - 3)
<i>Puntuación media/nivel Profesorado</i>	3	Medio (3.9 - 3)
<i>Puntuación media/nivel Alumnado</i>	3.9	Medio (3.9 - 3)
<b>VALORACIÓN DE LA DESVIACIÓN DE PUNTUACIÓN ENTRE LOS ROLES</b> <i>(¿Por qué?, ¿qué se aprecia?, causas...)</i>		
<p>La puntuación entre los perfiles de Equipo Directivo y Profesorado son prácticamente similares coincidiendo en que el uso de las nuevas tecnologías aumenta la creatividad en los alumnos así como los hace implicarse más en el proceso de aprendizaje y en el trabajo colaborativo entre iguales. Asimismo piensan que las tecnologías digitales mejoran el proceso de aprendizaje ya que cada alumno/a puede llevar su propio ritmo. Asimismo el alumnado muestra un gran interés hacia el uso de las tecnologías digitales ya que en ellas ve una</p>		

<b>ROL</b>	<b>EQUIPO DIRECTIVO</b>	
<b>PREGUNTAS</b>	<i>Nos ha llamado la atención positivamente</i>	<i>Nos ha llamado la atención negativamente</i>
<b>F1 Profesorado utiliza TD para adaptar su método de enseñanza a las individuales del alumnado</b>	<p><i>Que el profesorado implique más en el proceso de enseñanza - aprendizaje al alumnado a través del uso de las tecnologías digitales.</i> Puntuación: 3,8</p>	
<b>F3. Profesorado utiliza TD para fomentar la creatividad del alumnado.</b>		
<b>F4. Profesorado utiliza actividades de aprendizaje digitales que implican al alumnado.</b>		
<b>F5 Profesorado utiliza actividades de aprendizaje digitales que facilitan la colaboración entre el alumnado.</b>		
<b>F6 Profesorado fomenta la participación del alumnado en proyectos interdisciplinares utilizando TD.</b>		

<b>ROL</b>	<b>PROFESORADO</b>	
<b>PREGUNTAS</b>	<i>Nos ha llamado la atención positivamente</i>	<i>Nos ha llamado la atención negativamente</i>
<b>F1 Utilizo TD para adaptar mi método de enseñanza a las individuales del alumnado</b>	<p><i>Que el profesorado tenga en cuenta las necesidades individuales de cada alumno/a y así lo plasme en su uso de las tecnologías digitales en el proceso de enseñanza - aprendizaje.</i> Puntuación: 3.8</p>	<p><i>Que no practiquen tanto la interdisciplinidad en el proceso de enseñanza - aprendizaje mediante el uso de las tecnologías digitales.</i> Puntuación: 2.2</p>
<b>F3. Utilizo TD para fomentar la creatividad del alumnado.</b>		
<b>F4. Realizo actividades de aprendizaje digitales que implican al alumnado.</b>		
<b>F5 Utilizo actividades de aprendizaje digitales que facilitan la colaboración entre el alumnado.</b>		
<b>F6 Fomento la participación del alumnado en proyectos interdisciplinares utilizando TD.</b>		

ROL	ALUMNADO	
	Nos ha llamado la atención positivamente	Nos ha llamado la atención negativamente
<b>PREGUNTAS</b>		
F1 El profesorado nos asigna diferentes actividades utilizando tecnologías digitales acordes a nuestras necesidades.	<i>Que el propio alumnado opine que trabajar con tecnologías digitales les ayude a aprender a trabajar en grupo.</i> Puntuación: 4.2	
F4 En mi Centro participo más cuando utilizamos tecnología.		
F5 En nuestro centro utilizamos la tecnología para trabajar en grupo.		
<b>F. PEDAGOGÍA: IMPLEMENTACIÓN EN EL AULA (VALORACIÓN GENERAL DEL ÁREA)</b>		
Todos los ámbitos coinciden en las ventajas de utilizar materiales y dispositivos en línea para mejorar tanto el proceso de aprendizaje como el trabajo colaborativo y la mejora de la creatividad.		

### G. PRÁCTICAS DE EVALUACIÓN (Dimensión pedagógica)

Miembros del equipo directivo	Profesores/as	Alumnos/as
G1. Evaluación de las cap... 3	G3. Retroalimentación ad... 3.1	No hay datos disponibles
G5. Autorreflexión sobre e... 3	G1. Evaluación de las cap... 2.9	
G6. Comentarios a otras/... 3	G5. Autorreflexión sobre e... 2.5	
G3. Retroalimentación ad... 2.8	G6. Comentarios a otras/... 2.4	

ÁREA G. PRÁCTICAS DE EVALUACIÓN		
PUNTUACIONES		
Puntuación media/nivel Equipo Directivo	2.95	Bajo (0 - 3)
Puntuación media/nivel Profesorado	2.7	Bajo (0 - 3)

VALORACIÓN DE LA DESVIACIÓN DE PUNTUACIÓN ENTRE LOS ROLES (¿Por qué?, ¿qué se aprecia?, causas...)		
ROL	EQUIPO DIRECTIVO	
PREGUNTAS	Nos ha llamado la atención positivamente	Nos ha llamado la atención negativamente
G1 El profesorado utiliza TD para evaluar las habilidades del alumnado.	<p>Que el profesorado utilice las nuevas tecnologías para el proceso de evaluación del alumnado. Puntuación: 3</p>	<p>Que no aprovechen de igual manera las nuevas tecnologías para la retroalimentación en el proceso de evaluación del alumnado Puntuación:2.8</p>
G3 Nuestro profesorado utiliza TD (Tecnologías Digitales) para facilitar la retroalimentación al alumnado.		
G5 Utiliza el profesorado TD para que el alumnado reflexione sobre su aprendizaje.		
G6 Utiliza el profesorado TD para que el alumnado realice observaciones sobre los trabajos de sus compañeros/as de clase.		
G7 Ayudamos al profesorado a utilizar TD para fines de evaluación.		
G8 Nuestro profesorado facilita que el alumnado utilice TD para documentar su aprendiz.		

ROL	PROFESORADO	
PREGUNTAS	Nos ha llamado la atención positivamente	Nos ha llamado la atención negativamente
G1 Utilizo TD para evaluar las habilidades del alumn.	<p>Que el propio profesorado crea que sí utiliza las nuevas tecnologías como retroalimentación para mejorar el proceso de aprendizaje, como queda reflejado en la pregunta G3 Puntuación: 3.1</p>	<p>Que del mismo modo modo no utilice las nuevas tecnologías para que el propio alumnado haga comentarios constructivistas sobre el trabajo de sus compañeros/as. Puntuación: 2.4</p>
G3 Utilizo TD (Tecnologías Digitales) para facilitar la retroalimentación adecuada al alumnado.		
G5 Utilizo TD para que el alumnado reflexione sobre su aprendizaje.		
G6 Utilizo TD para que el alumnado realice observaciones sobre los trabajos de sus compañeros/as de clase.		
G7 Nuestro equipo directivo me ayuda a utilizar TD para fines de evaluación.		
G8 Facilito al alumnado que utilice TD para documentar su aprendiz.		

**G. PRÁCTICAS DE EVALUACIÓN (VALORACIÓN GENERAL DEL ÁREA)**

Por una parte se observa la utilidad que demuestran las nuevas tecnologías en la evaluación del proceso de enseñanza - aprendizaje, tanto de forma autónoma como conjunta mientras que al mismo tiempo no se utiliza para otros intereses como una retroalimentación constructiva tanto entre docente-alumno como entre el propio alumnado.



## H. COMPETENCIAS DIGITALES DEL ALUMNADO (Dimensión pedagógica)

### Miembros del equipo directivo

H1. Comportamiento segu...



H3. Comportamiento resp...



H4. Verificar la calidad de ...



H6. Otorgar reconocimien...



H7. Creación de contenid...



H8. Aprender a comunicar...



### Profesores/as

H3. Comportamiento resp...



H1. Comportamiento segu...



H8. Aprender a comunicar...



H4. Verificar la calidad de ...



H6. Otorgar reconocimien...



H7. Creación de contenid...



### Alumnos/as

H3. Comportamiento resp...



H1. Comportamiento segu...



H4. Verificar la calidad de ...



ÁREA H. COMPETENCIAS DIGITALES DEL ALUMNADO		
PUNTUACIONES		
Puntuación media/nivel Equipo Directivo	3.3	Medio (3.9 - 3)
Puntuación media/nivel Profesorado	3.1	Medio (3.9 - 3)
Puntuación media/nivel Alumnado	4.3	Alto (5 - 4)
VALORACIÓN DE LA DESVIACIÓN DE PUNTUACIÓN ENTRE LOS ROLES		
Aunque en el rol del Alumnado se observa una valoración un tanto mayor que en los otros dos roles, los tres tienen una valoración muy similar respecto al comportamiento seguro y responsable en internet. Por lo demás ambos, Equipo Directivo y Profesorado hacen la misma valoración prácticamente de la competencia digital del Alumnado.		

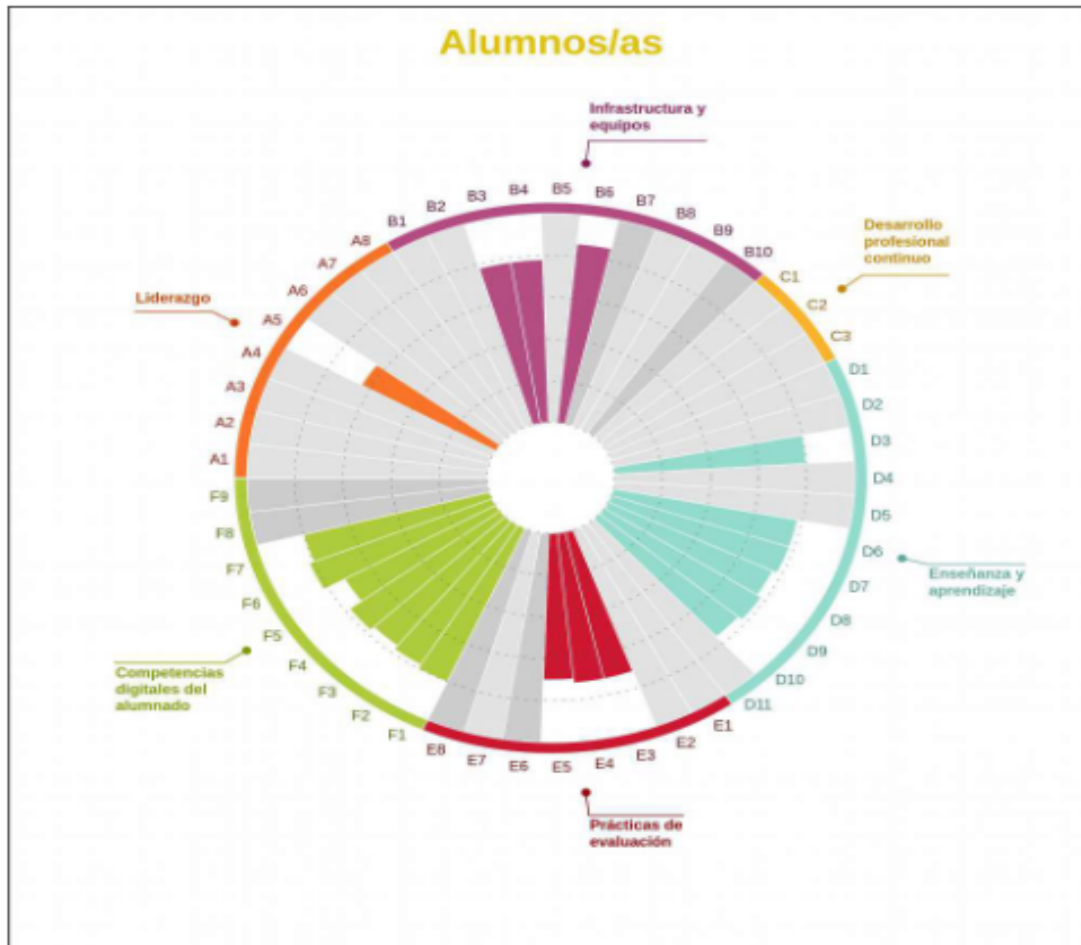
ROL	EQUIPO DIRECTIVO	
PREGUNTAS	Nos ha llamado la atención positivamente	Nos ha llamado la atención negativamente
H1 En nuestro Centro el alumnado aprende a actuar de manera segura en internet.	<p>Que el alumnado aprende y valora, con el uso de las tecnologías digitales, la importancia del trabajo de otras que encuentra en internet</p> <p>Puntuación: 3.3</p>	
H3 El alumnado aprende actuar de manera responsable en internet.		
H4 El alumnado aprende a comprobar si la información que encuentra es fiable y precisa.		
H6 En nuestro Centro el alumnado aprende a dar crédito al trabajo de otras personas que ha encontrado en internet.		
H7 El alumnado aprende a crear contenidos digitales.		
H8 El alumnado aprende a comunicarse utilizando tecnologías digitales		
H10 Nos aseguramos que el alumnado desarrolle habilidades digitales para diferentes materias.		
H11 En nuestro Centro el alumnado aprende a codificar o programar.		
H13 El alumnado aprende a resolver problemas técnicos que surgen al utilizar las TD.		
ROL	PROFESORADO	
PREGUNTAS	Nos ha llamado la atención positivamente	Nos ha llamado la atención negativamente
H1 En nuestro Centro el alumnado aprende a actuar de manera segura en internet.	<p>Que el Alumnado aprende poco a poco a trabajar de forma responsable en internet.</p> <p>Puntuación: 3</p>	
H3 El alumnado aprende actuar de manera responsable en internet.		
H4 El alumnado aprende a comprobar si la información que encuentra es fiable y precisa.		

ROL	ALUMNADO	
PREGUNTAS	<i>Nos ha llamado la atención positivamente</i>	<i>Nos ha llamado la atención negativamente</i>
H1 En nuestro Centro aprendo a actuar de manera segura en internet.	<i>Que el alumnado cree que cuando utiliza internet lo hace de manera responsable y siempre respetando a los demás.</i>	
H3 En nuestro Centro aprendo a actuar de manera responsable y a respetar a los demás cuando utilizo internet.		
H4 En nuestro Centro aprendo a comprobar si la información que encuentro en internet es fiable y precisa.		
H10 En nuestro Centro utilizo la tecnología en diferentes asignaturas.		
H11 En nuestro Centro aprendo a codificar o programar.		
<b>H. PEDAGOGÍA: IMPLEMENTACIÓN EN EL AULA (VALORACIÓN GENERAL DEL ÁREA)</b>		
Poco a poco todos los ámbitos y roles manifiestan que las nuevas tecnologías digitales favorecen el proceso de enseñanza - aprendizaje y la adquisición de la competencia digital de las personas tan importante hoy en día.		

Y estos son los resultados globales por usuarios.







## 2.2. DAFO

Una vez realizado el análisis, que se llevó a cabo por el Equipo Directivo, la coordinadora ITED, informó al claustro de los resultados y del proceso siguiente en el que desarrollaríamos un DAFO para observar nuestras debilidades, amenazas, fortalezas y oportunidades para nuestro centro

Para el mismo, nos reunimos de nuevo el Equipo Directivo y la Coordinadora ITED y además se pidió aportaciones al claustro. Este que a continuación se muestra ha sido el resultado.

### **DEBILIDADES**

- Poca competencia digital en una parte del claustro de profesores.
- Falta de competencia digital en un amplio sector de las familias.
- Parte de la equipación de dispositivos informáticos bastante obsoletos.
- Falta de medios divulgativos como páginas web, blogs, etc.

### **AMENAZAS**

- Falta de pedagogía en el compartir material creado por los profesores, alumnos o encontrado en la Red.
- Alumnos sin dispositivos digitales en sus hogares
- Familias sin cultura digital
- Falta de un técnico especialista que nos solucione los problemas diarios que en momentos tardan días en ser solucionados.

### **FORTALEZAS**

- Buena predisposición por parte del profesorado para recibir ayuda.
- Parte del claustro es usuario de las nuevas tecnologías y tienen interés en iniciar nuevos proyectos digitales.
- Apoyo del Equipo Directivo a los nuevos proyectos.
- Alumnado motivado hacia la utilización de las herramientas digitales.

### **OPORTUNIDADES**

- Cursos de formación disponibles para todos los sectores de la Comunidad Educativa.
- Comunicación no presencial más fluida entre todos los sectores.
- Posibles cambios derivados de continuas autoevaluaciones en el desarrollo de las actividades.

## **2.3. Objetivos Generales**

Con los resultados obtenidos de las herramientas de diagnóstico definimos los siguientes objetivos generales que queremos alcanzar con el Proyecto de Educación Digital.

### **DIMENSIÓN PEDAGÓGICA**

1. Utilizar las TICs como medio de perfeccionar la actividad docente a través de su utilización, de la información que de ellas se pueda sacar y del planteamiento pedagógico que para ellas tengan. (CURSO 23-24)
2. Utilizar programas y entornos que faciliten el aprendizaje (CURSO 23-24)
3. Utilizar la plataforma Scholarium al menos en un área por curso al menos en el 50% de los cursos de Primaria.
4. Que al menos el 50% del profesorado utilice programas y entornos que faciliten el aprendizaje. (CURSO 23-24)
5. Fomentar que al menos un sesenta por ciento del alumnado utilice la plataforma Rayuela y otros recursos específicos de cada área. (CURSO 23-24)
6. Fomentar que al menos el alumnado del tercer ciclo de primaria utilice la plataforma Google Classroom favoreciendo la ubicuidad del aprendizaje. (CURSO 23-24)

### **DIMENSIÓN TECNOLÓGICA**

1. Que todas las aulas en las que se imparten clases dispongan de pizarra digital y cada alumno de una tablet. (CURSO 23-24)
2. Apoyar al ITED en su formación sobre las TIC y colaborar en todo lo posible para su buen desempeño.(CURSO 23-24)

### **DIMENSIÓN ORGANIZATIVA**

1. Adquirir competencias digitales relacionadas con el trabajo organizativo del centro (CURSO 23-24)
2. Mantener y mejorar la página web del centro como medio difusor de información relevante para el centro. (CURSO 23-24)
3. **Apoyar al profesorado para que realice** Realizar al menos un curso de nuevas tecnologías a lo largo del curso por parte de al menos el 90% del profesorado. (CURSO 23-24)

### 3. PLAN DE ACCIÓN



Desde la realidad en la que nos encontramos y, siempre, con la intención de avanzar en el ámbito digital y de las nuevas tecnologías para adaptar el proceso de enseñanza-aprendizaje a los nuevos tiempos, el Equipo Directivo junto con la Coordinadora ITED diseñan y elaboran un plan de acción con los objetivos por áreas que anteriormente se han señalado.

#### 3.1. Diseño del Plan de Acción

PROYECTO DE EDUCACIÓN DIGITAL

DIMENSIÓN PEDAGÓGICA

**OBJETIVOS**

**1. - PEDAGOGÍA: CONTENIDO Y CURRÍCULOS (ÁREA)**

- Utilizar las TICs como medio de perfeccionar la actividad docente a través de su utilización, de la información que de ellas se pueda sacar y del planteamiento pedagógico que para ellas tengan.

**RECURSOS**

- Rayuela
- Correos electrónicos
- Conexión estable internet

**Pedagogía: contenidos y currículum**

**ACCIONES 1**

**1.A** Crear y favorecer la utilización del profesorado de un banco de recursos digitales por áreas.

**1.B** Seguir formándose para mejorar el sistema de búsqueda y subida de archivos como recursos para el proceso de enseñanza

**PERSONAS RESPONSABLES**

- Equipo Directivo
- Coordinador ITED
- Profesorado

**ACCIONES 2**

**2.A**

**2.B**

**TEMPORALIZACIÓN**

Todo el curso

INDICADORES DE LOGRO

POCO

MUCHO

INDICADORES DE LOGRO

Idea original de Connecta 13



## PROYECTO DE EDUCACIÓN DIGITAL

## DIMENSIÓN PEDAGÓGICA

OBJETIVOS

### 2. - PRÁCTICAS DE ENSEÑANZA-APRENDIZAJE (ÁREA)

- 🕒 Utilizar programas y entornos que faciliten el aprendizaje
- 🕒 Utilizar la plataforma Scholarium al menos en un área por curso al menos en el 50% de los cursos de Primaria

Prácticas de E-A e implementación en el aula

#### RECURSOS

CPR  
Plataformas digitales de enseñanza  
Plataforma Scholarium

ACCIONES 1

**1.A** utilizar en el aula las nuevas tecnologías para el proceso de enseñanza - aprendizaje.

**1.B** Facilitar el uso de las nuevas tecnologías al alumnado para adquirir la competencia digital adecuada

ACCIONES 2

**2.A** Formarse para la utilización de la Plataforma Scholarium

**2.B** Utilizar en el área elegida la Plataforma Scholarium evitando en la medida de lo posible el uso de los libros de texto.

#### PERSONAS RESPONSABLES

Profesorado  
Alumnado

#### TEMPORALIZACIÓN

Curso 2023-2024  
Curso 2024-2025

INDICADORES DE LOGRO

POCO

📌📌📌📌

MUCHO

INDICADORES DE LOGRO

Idea original de Conecta 13

## PROYECTO DE EDUCACIÓN DIGITAL

## DIMENSIÓN PEDAGÓGICA

OBJETIVOS

### 3. - PRÁCTICAS DE EVALUACIÓN (ÁREA)

- 🕒 Que al menos el 50% del profesorado utilice programas y entornos que faciliten el aprendizaje

Prácticas de evaluación

#### RECURSOS

Plataforma Rayuela  
Classroom  
DRIVE

ACCIONES 1

**1.A** Utilizar y crear materiales digitales de ayuda a la evaluación del proceso de enseñanza-aprendizaje, tales como formularios, kahoots, dianas de evaluación, rúbricas, etc.

**1.B** Compartir con el resto de profesorado el material creado para su posible uso mediante Drive, correo electrónico u otros medios

ACCIONES 2

#### PERSONAS RESPONSABLES

Profesorado  
Alumnado  
Coordinador ITED

#### TEMPORALIZACIÓN

Curso 2023-2024  
Curso 2024-2025

INDICADORES DE LOGRO

POCO

📌📌📌📌

MUCHO

INDICADORES DE LOGRO

Idea original de Conecta 13

## PROYECTO DE EDUCACIÓN DIGITAL



## DIMENSIÓN PEDAGÓGICA

OBJETIVOS

### 4. -COMPETENCIA DIGITAL DEL ALUMNADO (ÁREA)

- ☛ Fomentar que al menos un sesenta por ciento del alumnado utilice la plataforma Rayuela y otros recursos específicos de cada área
- ☛ Fomentar que al menos el alumnado del tercer ciclo de primaria utilice la plataforma Google Classroom favoreciendo la ubicuidad del aprendizaje.



ACCIONES 1

**1.A** Extraer información de internet para el proceso de enseñanza-aprendizaje de las áreas.

**1.B** Compartir la información encontrada con otros compañeros/as y profesor/a mediante correos electrónicos, drive u otros medios

ACCIONES 2

**2.A** Aseguramos de que todo el alumnado tienen activas las cuentas educaex

**2.B** Crear un classroom para el aula, formar al alumnado en el uso de classroom e implantar esta plataforma como apoyo al proceso de enseñanza-aprendizaje.

INDICADORES DE LOGRO

POCO



MUCHO

INDICADORES DE LOGRO




Idea original de Conecta 13



## PROYECTO DE EDUCACIÓN DIGITAL




## DIMENSIÓN TECNOLÓGICA

OBJETIVOS

### 1. - INFRAESTRUCTURA Y EQUIPAMIENTO (ÁREA)

- ☛ Que todas las aulas en las que se imparten clases dispongan de pizarra digital y cada alumno de una tablet.
- ☛ Apoyar al ITED en su formación sobre las TIC y colaborar en todo lo posible para su buen desempeño.



ACCIONES 1

**1.A** Orientar a cada uno de los miembros del claustro en su desarrollo profesional continuo.

**1.B** Hacer buen uso de las tablets y de las pizarras digitales formando a profesorado y alumnado si fuera preciso

ACCIONES 2

**2.A** Aumentar horario de dedicación para las funciones requeridas.

**2.B**

INDICADORES DE LOGRO

POCO



MUCHO

INDICADORES DE LOGRO




INDICADORES DE LOGRO

POCO



MUCHO

INDICADORES DE LOGRO




Idea original de Conecta 13



## PROYECTO DE EDUCACIÓN DIGITAL

## DIMENSIÓN ORGANIZATIVA

**OBJETIVOS**

**1. - LIDERAZGO Y GOBERNANZA (ÁREA)**

- Adquirir competencias digitales relacionadas con el trabajo organizativo del centro

**ACCIONES 1**

**1.A** Hacer programaciones didácticas en Excel

**1.B** Utilizar Cuaderno del Profesor en Rayuela

**ACCIONES 2**

**2.A** Formación del profesorado

**2.B** sdmcbdsxkc bsdckjhgds

INDICADORES DE LOGRO

POCO

MUCHO

INDICADORES DE LOGRO

Idea original de Conecta 13

## PROYECTO DE EDUCACIÓN DIGITAL

## DIMENSIÓN ORGANIZATIVA

**OBJETIVOS**

**2. - COLABORACIÓN Y REDES (ÁREA)**

- Mantener y mejorar la página web del centro como medio difusor de información relevante para el centro.

**ACCIONES 1**

**1.A** Realizar formación para iniciar la página web del centro

**1.B** Dar a conocer la página web al claustro.

**ACCIONES 2**

**2.A** Incluir información en la página web del centro

**2.B** Dar a conocer la página web del centro a la comunidad educativa.

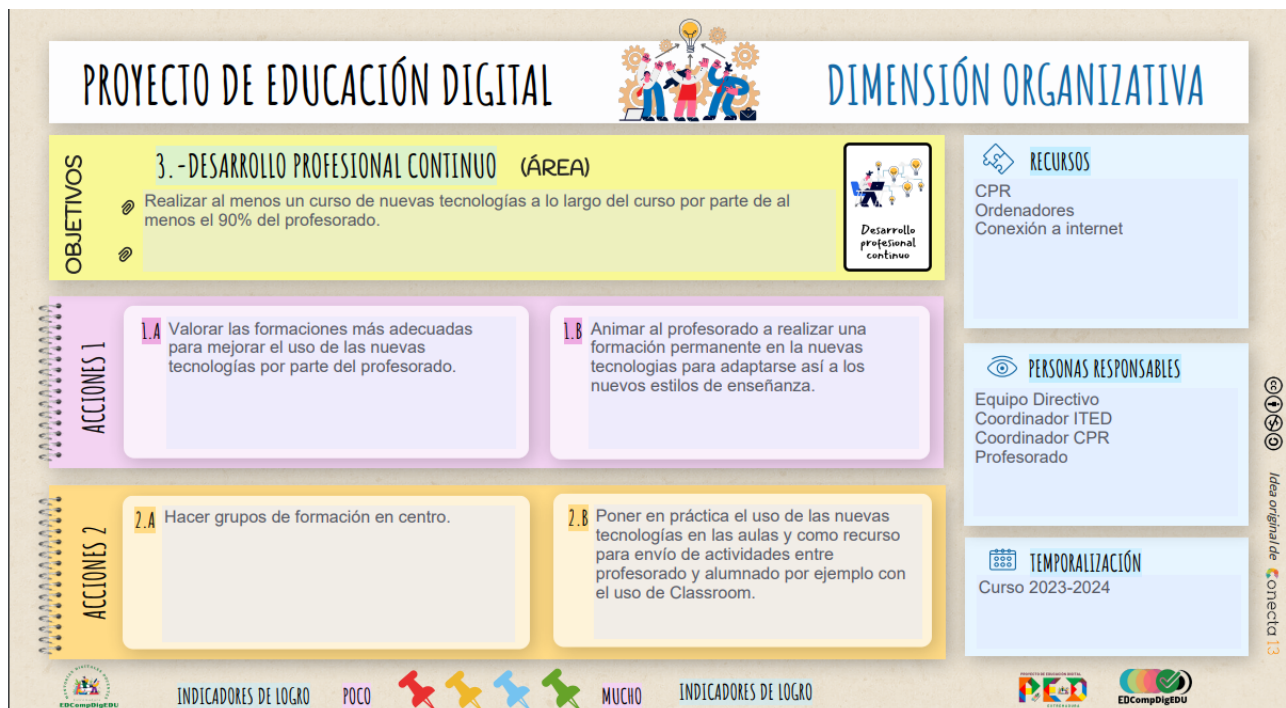
INDICADORES DE LOGRO

POCO

MUCHO

INDICADORES DE LOGRO

Idea original de Conecta 13



### 3.2. Gestión del Plan de Acción

En el siguiente enlace está insertado nuestro Plan de Acción con fechas de seguimiento, observaciones, etc.

[Diagrama de GANTT Plan de Acción CEIP JOSÉ MARÍA CARANDE](#)

## 4. IMPLEMENTACIÓN Y EVALUACIÓN

A partir de este Proyecto, iremos evaluando e implementando cualquier aspecto a mejorar

### 4.1. Evaluación de los objetivos y acciones

Los objetivos y sus acciones, así como su progreso en nuestro Centro, se irán evaluando a través de reuniones de intercambio de información, cuestionarios a profesorado, sesiones de evaluación, resultados de formación y grupos de trabajo, cuestionarios a alumnado y familias. Las fechas de dicho seguimiento están especificadas de forma orientativa en el

Diagrama de Gantt. Los responsables de gestionar este seguimiento para la evaluación del PED serán el Coordinador ITED y el Equipo Directivo.

## 5. **NORMATIVA Y MARCOS DE REFERENCIA**



A continuación se relacionan la normativa y los marcos de referencia en los que nos hemos basado para desarrollar este PED. Además también están todos a disposición en el enlace adjunto.

### **NORMATIVA NACIONAL**

LOE - Ley Orgánica de Educación -

LOMLOE -Ley Orgánica 3/2020-

Acuerdo MEyFP - Marco Referencia  
Competencia Digital Docente

C19.l2 Transformación Digital de la  
Educación

### **MARCOS DE REFERENCIA**

DigCompOrg - Organizaciones  
educativas digitalmente  
competentes

DigCompEdu - Marco europeo para  
la competencia digital de los  
educadores -

MRCDD -Marco de Referencia de la  
Competencia Digital Docente -

### **NORMATIVA DE EXTREMADURA**

INNOVATED - Plan de Educación y  
Competencia Digital de  
Extremadura -

Instrucción inicio curso 2022/2023.

<https://ped.educarex.es/normativa-y-marcos-de-referencia/>

## 6. **BIBLIOGRAFÍA Y RECURSOS**

### 6.1. **Orientaciones**

- Guía para hacer el PED

- Guía de la agencia española de protección de datos
- [Página del PED](#)
- [Orientaciones del INTEF sobre DigComOrg](#)

## **6.2. Herramientas de diagnóstico**

Autoevaluación de la competencia digital de los docentes y alumnado a través de SELFIE

<https://education.ec.europa.eu/es/selfie>

## **6.3. Formación**

- CPR
- INTEF
- EMTIC

## **6.4. Bancos de Recursos educativos**

### **Banco de recursos**

- [Proyecto CREA](#)
- [CEDEC \(Centro nacional de Desarrollo curricular en sistemas no propietarios\)](#)
- [ProCOMÚN](#)

### **Recursos multimedia**

- [Imágenes](#)