

ACLARACIONES RELATIVAS A LA VENTILACIÓN

De acuerdo con los conocimientos científicos actuales, la ventilación de los espacios interiores disminuye considerablemente el riesgo de contagio de la COVID-19 por vía aérea.

Las condiciones climatológicas, con la llegada del frío, harán difícil mantener una temperatura confortable con eficiencia energética a la vez que se mantiene una ventilación elevada. En consecuencia, debe buscarse un equilibrio entre ventilación y confort térmico, sin intentar lograr, a través de la sobreutilización del sistema de calefacción, condiciones de temperatura en el interior de los centros similares a las conseguidas en años anteriores.

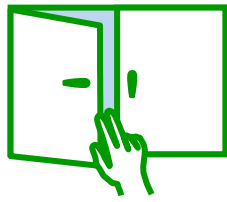
Es imprescindible tener en cuenta que el confort termohigrométrico depende, en gran medida, del vestuario utilizado. Será necesario, adecuarlo a las condiciones termohigrométricas que, en esta situación excepcional, imponga la necesidad de ventilar abundantemente los espacios de los centros educativos. A continuación, se incluyen recomendaciones a tener en cuenta:

- Lo ideal es utilizar varias capas de ropa con el objeto de poder, variando su número, poder adaptarse a las condiciones de temperatura de cada momento, que es previsible sean bastante variables a lo largo de una misma jornada.
- Es recomendable que la capa de ropa en contacto con el cuerpo sea de tejido que facilite eliminar la sudoración y mantener el cuerpo seco.
- Asimismo, es conveniente utilizar alguna prenda con características “cortavientos” para minimizar las pérdidas de calor derivadas de las corrientes de aire que es previsible se generen.
- No hay que olvidar que el cuerpo pierde mucho calor por los pies. Por ese motivo es importante la utilización de calzado con suela de material con propiedades aislantes y calcetines adecuados.
- Las pérdidas de calor por la cabeza también son importantes. En consecuencia, debe valorarse la utilización de prendas como gorros y bufandas.

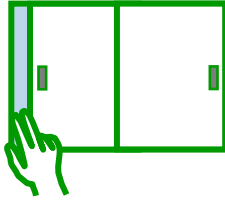
Hasta la fecha los centros están manteniendo completamente abiertas las ventanas, situación que, con la bajada de temperatura previsible en fechas próximas y la posibilidad de lluvia, es inviable mantener.

Por ello, se ha estimado necesario aclarar y acotar lo dispuesto en el protocolo preventivo:

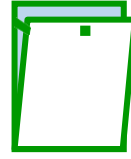
- a) En la medida de lo posible todas las dependencias ocupadas tendrán ventilación permanente con aire exterior. Esto es especialmente importante si algunos de los ocupantes no utilizan mascarillas. **Si las condiciones meteorológicas lo permiten, en las estancias que tengan ventanas practicables, se mantendrá, al menos una de ellas parcialmente abierta. Basta con mantener abierta una de las hojas un par de centímetros.**



Ventana batiente



Ventana corredera

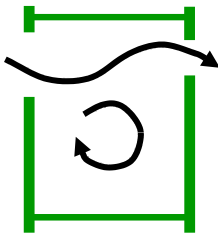


Ventana oscilante

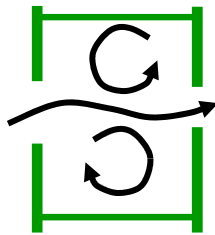


Persiana

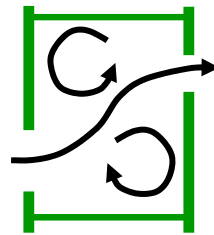
- b) Asimismo, es altamente recomendable ventilar, de forma más abundante, siempre que sea posible y **abrir, durante los cambios de clase, algunas ventanas y puertas** de las aulas. A continuación, se incluyen esquemas relativos a la eficacia de la ventilación a través de puertas y ventanas.



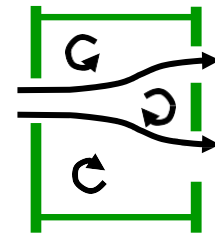
Zonas con escasa renovación



Aceptable



Adecuado



Excelente

